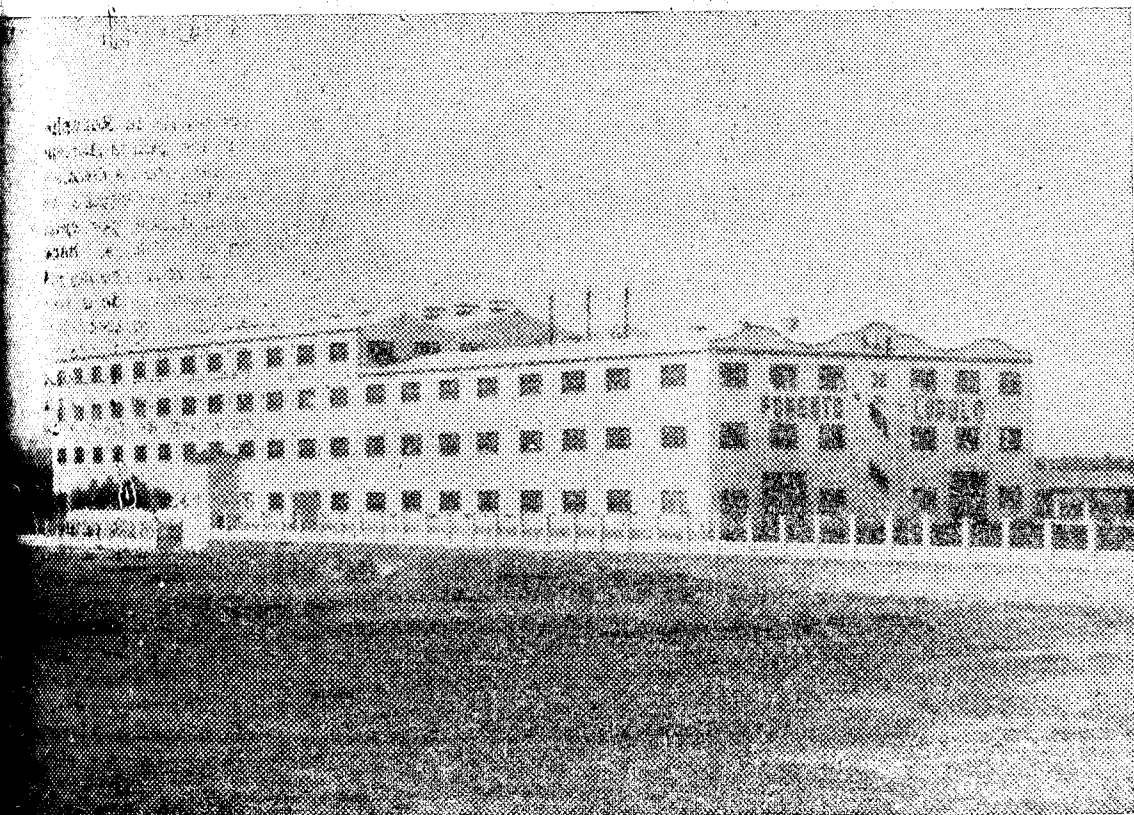


# Mil productores leoneses se emplearán en la actual campaña de recolección del lúpulo en la Segunda Zona

## La producción de este año se calcula en 900.000 kilos

### Los agricultores disponen de expertos técnicos y de modernos medios para el cultivo



de Carrizo trabajarán durante la época de industrialización unos 250 productores, bajo la dirección de los técnicos de la empresa.

Durante la campaña actual, que se avecina, 3.000 personas

trabajarán diariamente en la recolección de la flor verde del lúpulo durante veinte días, calculándose un promedio de 15 kilos por persona y día.

Para darse una idea del volumen que esto supone hay que pensar que en un kilo de lúpulo

entran aproximadamente unas mil flores, y todas han de ser recogidas de la planta una a una. El importe de la recogida de las flores en esta zona supone alrededor de los tres millones de pesetas.

A. M. O.

## Se encuentran en nuestra ciudad los miembros del IX Congreso I. del Lúpulo

### Las primeras autoridades leonesas salieron a darles la bienvenida a la carretera de circunvalación

A las dos de esta tarde han llegado a nuestra ciudad los miembros del IX Congreso Internacional del Lúpulo, a los que esperaban con los ingenieros señores Uzquiza y el director de la factoría de Betanzos, el delegado en nuestra ciudad de la SAE de Fomento del Lúpulo, señor Campe-

sino y otras representaciones.

En la carretera de Circunvalación saludaron a los señores Arceñegui, director general de la SAE de Fomento del Lúpulo; M. Lux, presidente de la Sociedad Internacional, Schneider, secretario general del Congreso.

La llegada a nuestra ciudad, a una hora un poco avanzada sobre el horario previsto, hizo variar en parte el programa previsto y los congresistas se dirigieron directamente al Ayuntamiento donde eran esperados por las primeras autoridades leonesas, entre las que se encontraban los excelentísimos señores Gobernador Civil y Militar, Presidente de la Diputación, Alcalde accidental señor Barthe, general de la Guardia Civil, Administrador General del Obispado, teniente coronel de la Guardia Civil, Subjefe provincial del Movimiento, Delegado provincial de Sindicatos, y otras representaciones.

#### PALABRAS DE BIENVENIDA

El alcalde en funciones, señor Barthe, pronunció unas palabras de saludo y bienvenida a las que contestó el Presidente del Congreso y de la delegación francesa, señor Charles Lux.

Tanto las palabras del señor Barthe, como las pronunciadas por Mr. Lux, fueron traducidas al francés, alemán, inglés y español, respectivamente.

Los congresistas fueron obsequiados con una copa de vino español.

#### BANQUETE OFICIAL

A continuación, en el restaurante Rocha fué ofrecido un almuerzo, presidido por las autoridades leonesas y por la mesa presidencial del Congreso.

Al final, los grupos de Danzas de Astorga ofrecieron unas muestras de su repertorio folklórico.

Los grupos interpretaron "La Bailina", "La Peregrina", el "Baile de la Casada", "La jota" y "El Recorrido".

#### LAS DELEGACIONES

Las Delegaciones que asisten al IX Congreso Internacional del Lúpulo, que desde Madrid se han desplazado a León invitados por la Sociedad Anónima Española de Fomento del Lúpulo, son las siguientes:

Delegación de Francia, representada por el señor presidente del Comité Europeo de cultivadores del lúpulo, señor Lux; idem de Inglaterra, por el señor Holmes; idem de Bélgica, por el señor Samyn; idem de Polonia, por el señor Bortnowski; idem de Alemania occidental, por el señor Rehl; idem de Alemania oriental, por el señor Griesel; idem de Checoslovaquia, por el señor Litera; idem por Yugoslavia, por el señor Jolovsek, y la delegación de España, representada por don José Francisco de Arceñegui Carmona, director general de la S. A. Española de Fomento de Lúpulo.

#### VISITA A LA FACTORIA DE CARRIZO

Esta tarde después del almuerzo y de recital de danzas regionales ofrecido por el grupo de Astorga, los congresistas visitaron la Catedral y a continuación se trasladaron a la plantación de lúpulo de "El Sotico" donde apreciaron la magnífica instalación de tutores y el buen aspecto de las plantas.

Como estaba anunciado han visitado también la Factoría de Villanueva de Carrizo.

El cultivo del lúpulo se ha convertido de manera definitiva en la principal actividad económica de la zona. Hasta el punto de haber elegido la capital española sede del IX Congreso Internacional, que en estos días se celebra, con gran entusiasmo por parte de los numerosos congresistas de todos los países productores, y con gran entusiasmo, por lo que se espera la mejora de producción y fabricación.

Los lectores tienen notables referencias anteriores, de lo que supone en el orden de producción del lúpulo, toda vez que en nuestras columnas se ha hablado de la capacidad lúpulera de León, las cualidades de las zonas de plantaciones y del tipo de las faenas de recolección. El presente Con- greso nos hace recordar algunas y decir otras muchas, nuevas sobre esta planta que ha venido a ocupar un lugar destacado en el orden de la agricultura.

#### NUMEROSAS ZONAS CON PLANTACIONES

La geografía provincial leonesa casi por entero de la producción del lúpulo y los agricultores han visto o, ellos mismos trabajado en esta tarea, conocen, se enroscan y luego surgen de fruto, estas verdaderas plantas. Existen plantaciones en las riberas del Duero, Ombaña, Luna, Bernesga, Torá, etc.

En las distintas zonas se ha estado en forma experimental durante solamente unos años y en actualidad son numerosas las fincas más valiosas a este respecto que entró ya en período de consolidación y de rendimiento.

#### UNICA SOCIEDAD ANONIMA

La producción lúpulera ha sido concedida por el Estado a una única Anónima que lleva el nombre de "S. A. E. del Fomento del Lúpulo". Efectivamente, es la sociedad del fomento, toda vez que en su constitución las únicas firmas que la componen determinaron a trabajar únicamente por hacer de España un país productor de gran importancia en el orden internacional. Ellos creyeron que era necesario dadas las condiciones de cultivo del lúpulo en esta zona, que en circunstancias climatológicas de mano de obra económica, etc., sería posible fabricar nuestra propia cerveza y así poder competir a la par con el lúpulo extranjero. Así se concibe la importancia de la fabricación cerveza y así tal vez sea una de las primeras sociedades anónimas que se dedica al cultivo agrícola, dando un ejemplo de lo que puede ser el espíritu de empresa y el dinamismo de la agricultura.

#### CON SIGNO DE PROSPERIDAD

Los resultados han cuantificado las aspiraciones de cuanto se ha dicho de alguna manera esperanzas en el cultivo lu-

pulero. Nuestra provincia trabaja actualmente el lúpulo bajo el signo de la prosperidad. Para ello basta saber que en 1950 se cultivaron solamente 30.000 plantas, recogiendo de las mismas un total de 128 kilos en seco, mientras en 1958 el número de plantas fué de 1.296.132, alcanzando un rendimiento que se aproximó a los 200.000 kilos en seco.

#### LA FACTORIA DE CARRIZO

Y no solamente cuenta León como provincia productora, la primera de España, sino que también tenemos aquí una de las factorías más importantes de Europa. Está emplazada en Villanueva de Carrizo, y a parte de sus estupendas instalaciones de secado, azufrado, etc., está enmarcada en un bello paisaje y ofrece un aspecto verdaderamente agradable.

Tiene 15 secaderos, capaces para secar más de 50.000 kilos de lúpulo verde en el corto espacio de veinticuatro horas. Tiene además seis básculas de precisión, tres gigantescas prensas y cuatro elevadoras, etc., etc.

#### RELACIONES DE LA SOCIEDAD CON EL AGRICULTOR

La Sociedad Anónima del Fomento del Lúpulo cuenta hasta la fecha con factorías, laboratorios y cultivos en Betanzos (Galicia), Villanueva de Carrizo (León), Nava (Asturias) y Guipúzcoa, con la Central en Madrid.

Esta sociedad está en contacto permanente con los cultivadores, disponiendo de todos los medios económicos y técnicos necesarios para un buen desarrollo de la producción. Entre otras cosas facilita toda clase de abonos minerales para fertilizar los cultivos, con un cinco por ciento de descuento sobre el precio de venta oficialmente establecido. El agricultor lo puede liquidar al final de la cosecha y sin necesidad de abonar ningún interés por el mismo. Facilita asimismo una serie completa de insecticidas para combatir las plagas del lúpulo, también a liquidar en la época de la cosecha y con un 25 por ciento de descuento desde los precios oficialmente establecidos.

Concede anticipos en metálico para el establecimiento de tutores y tutorado de alambradas a liquidar en un plazo de 5 a 7 años. Facilita también máquinas pulverizadoras para la aplicación de insecticidas y secaderos familiares.

Durante la campaña de 1959 la ayuda ofrecida a los cultivadores de la zona de León alcanzó la cifra de cuatro millones de pesetas durante la actual temporada.

#### SERVICIO TECNICO

La Sociedad tiene un servicio técnico, totalmente gratuito, a disposición de los agricultores, y en su laboratorio donde se efectúan análisis de tierras, se estudian las distintas enfermedades de la planta y se asesora en el tratamiento adecuado en cada caso. También dispone de capacitados que vigilan y orientan sobre el mismo terreno acerca de las condiciones en que se desarrolla el cultivo, así como de los procedimientos a seguir para una mayor eficacia.

#### ESTA PROXIMA LA RECOLECCION

La recolección de la presente campaña dará comienzo hacia el día 20 del presente mes y la cosecha total de lúpulo fresco se calcula que alcanzará la valiosa cifra de 900.000 kilos, lo que supondrá alrededor de 225.000 kilos en seco. El valor de esta producción es aproximadamente del orden de los veinte millones de pesetas, cuyos ingresos se distribuyen entre los 1.672 agricultores que cultivan en la actualidad esta planta.

En la factoría de Carrizo está instalado un secadero de tipo familiar, que será enseñado en pleno funcionamiento a los agricultores. Este secadero es muy perfecto desde el punto de vista técnico y muy económico. De este tipo pueden ser instalados en las próximas campañas en distintas localidades donde se cultive esta planta, con el fin de que no tengan necesidad de trasladar tanto peso hasta la factoría, con lo que a largo plazo se conseguirá una gran economía.

#### 3.500 PRODUCTORES TRABAJARAN DIARIAMENTE

En la factoría de Villanueva

## Como hay que abonar el lúpulo

El lúpulo, como casi todas las plantas cultivadas, necesita alimentarse. Los alimentos pueden tomarse del aire, del agua de lluvia y del terreno. Y está al alcance del agricultor aumentar la riqueza alimenticia del terreno con el empleo de los abonos.

Los principales elementos que necesita tener el terreno para alimentar debidamente a las plantas, son: materia orgánica, ácido fosfórico, nitrógeno, potasa y cal.

**ESTIERCOLES**  
Son los abonos más usados para que la tierra tenga la materia orgánica que conviene a las plantas. Además tienen nitrógeno, ácido fosfórico, potasa y cal, aunque en pequeñas cantidades.

También mejoran la textura de las tierras, dando soltura a las fuertes y dando cuerpo a las sueltas; así como aumentan el poder retentivo del agua de riego y el de varios abonos solubles con lo que mejoran su aprovechamiento por las plantas.

Y llevan microscópicos seres vivos que, en el terreno, transforman en asimilables bastantes alimentos hasta conseguir que puedan tomarlos las raicillas.

Los estiércoles pueden estar más o menos hechos o descompuestos. Y no es aconsejable emplear los muy enteros.

Para las tierras fuertes son preferibles los muy descompuestos. Y para las sueltas los que están semi-hechos.

El estiércol de cerdo cuando es bueno para el lúpulo, aunque sea el menos rico de todos los estiércoles fertilizantes. El de ganado equino tiene algo más potasa. El de lanar (sirlo) es más rico en hidrógeno y en ácido fosfórico. El de cerda tiene más potasa (puede ensayarse el estiércol de cerda para ahuyentar a los topos).

Nunca debe dejarse sin estercolar los lupulares.

**ABONOS FOSFORICOS**  
Son muy importantes porque en nuestras tierras escasea el ácido

fosfórico, el cual contribuye a la buena constitución de las plantas (por lo que éstas resisten mejor a las enfermedades y plagas), favorecen la floración y aumentan la potencia nutritiva de las raíces.

Los más empleados son los superfosfatos. Deben tener una riqueza del 18 por 100 de ácido fosfórico soluble. Y a menor riqueza hay que aumentar las cantidades a emplear.

Los superfosfatos convienen a las tierras básicas y van bien en las neutras.

También se emplean las escorias de defosforación (Thomas) con la misma riqueza en ácido fosfórico; pero, que tienen además, cal activa. Son más pesados los superfosfatos, por lo que ocupan menos volumen. Y han de exigirse muy pulverizados. Llevan también otros cuerpos convenientes para las plantas y para tierras demasiado húmedas.

#### ABONOS NITROGENADOS

Las plantas necesitan un mínimo de nitrógeno para su desenvolvimiento, mínimo que puede quedar satisfecho con el estercolado, como sucede con el lúpulo sobre tierras ricas en materia orgánica.

En los demás casos hay que emplear un mínimo de abonos nitrogenados; pues el exceso de nitrógeno desarrolla demasiado follaje propenso a enfermedades y plagas.

Los nitratos tienen del 15 al 16 por 100 de nitrógeno y son de acción rápida, por lo que están indicados para aquellas plantas o corros de lúpulo que presenten poco vigor en plena vegetación. En los terrenos ácidos debe preferirse el nitrato de Chile, lo que no es necesario en las tierras básicas. Empleados con exceso, retrasan la madurez de los conos y favorecen el desarrollo de plagas y enfermedades.

